

MOULD & PAINT GOOGLY EYES ANIMALS



SKENIRAJTE QR KOD KAKO BISTE PRISTUPILI UPUTAMA NA VIŠE JEZIKA.

FR. Veuillez scanner le code QR pour afficher les instructions multilingues pour ce kit. DE. Bitte scannen den QR-Code, um die mehrsprachige Anleitung für dieses Set anzusehen. NL. Scan de QR-code om de instructies voor deze set in verschillende talen te bekijken. IT. Scansiona il codice QR per visualizzare le istruzioni multi-lingua per questo kit. ES. Escanee el código QR para ver instrucciones en varios idiomas para este kit. PT. Por favor, leia o código QR para visualizar instruções multilíngues. GR: ΣΚΑΝΑΡΕΤΕ ΤΟΝ ΚΩΔΙΚΟ QR ΓΙΑ ΝΑ ΔΕΙΤΕ ΤΙΣ ΟΔΗΓΙΕΣ ΚΑΙ ΣΕ ΑΛΛΕΣ ΓΛΩΣΣΕΣ.



UPOZORENJE:

Igračka nije prikladna za djecu mlađu od tri godine. Mali dijelovi. Opasnost od gušenja.

Koristiti samo pod nadzorom odraslih.

Ova igračka ima oštre šiljke (metalne sigurnosne igle ili pribadače). Opasnost od uboda na oštre šiljke.

UPOZORENJE!

Ova igračka nije prikladna za djecu mlađu od pet godina. Koristiti samo pod nadzorom odraslih. Prije uporabe pročitati upute, sljediti ih i sačuvati.

SIGURNOSNE PORUKE ZA KORIŠTENJE GIPSANOG PRAHA

U Europskoj uniji, kompleti za oblikovanje gipsa u kalupu smatraju se kemijskim igračkama. Prije početka pročitajte sljedeće mjere opreza i upute.

GIPSANI PRAH

Gipsani prah koji se nalazi u ovom kompletu vrsta je kalcijeva sulfata. Materijal je siguran za predviđenu namjenu. Međutim, preporučuje se da operete ruke nakon završetka projekta. U slučaju kožnih alergija, prije uporabe kompleta trebate se posavjetovati sa svojim liječnikom. U slučaju slučajnog unošenja materijala u tijelo odmah kontaktirati lokalnu bolnicu ili pružatelja zdravstvene pomoći za više informacija. Također možete zadržati sljedeće informacije od distributera:

INSTITUT ZA MEDICINSKA ISTRAŽIVANJA I

MEDICINU RADA

Centar za kontrolu otrovanja

Ksaverska cesta 2, Zagreb

(01) 23 48 342

UPUTE ZA PRVU POMOĆ

U slučaju gutanja: isperite usta vodom, popijte malo svježe vode. NE IZAZIVAJTE POVRAĆANJE. Odmah zatražite savjet liječnika. U slučaju nedoumica odmah potražite liječničku pomoć. Ponesite kemikaliju i/ili proizvod sa sobom u originalnom pakiranju. U slučaju ozljede uvijek potražite liječničku pomoć. U slučaju kontakta s očima: oči temeljito isperite vodom, pritom ih držite otvorenima. Odmah zatražite savjet liječnika.

SAVJET ZA ODRASLE

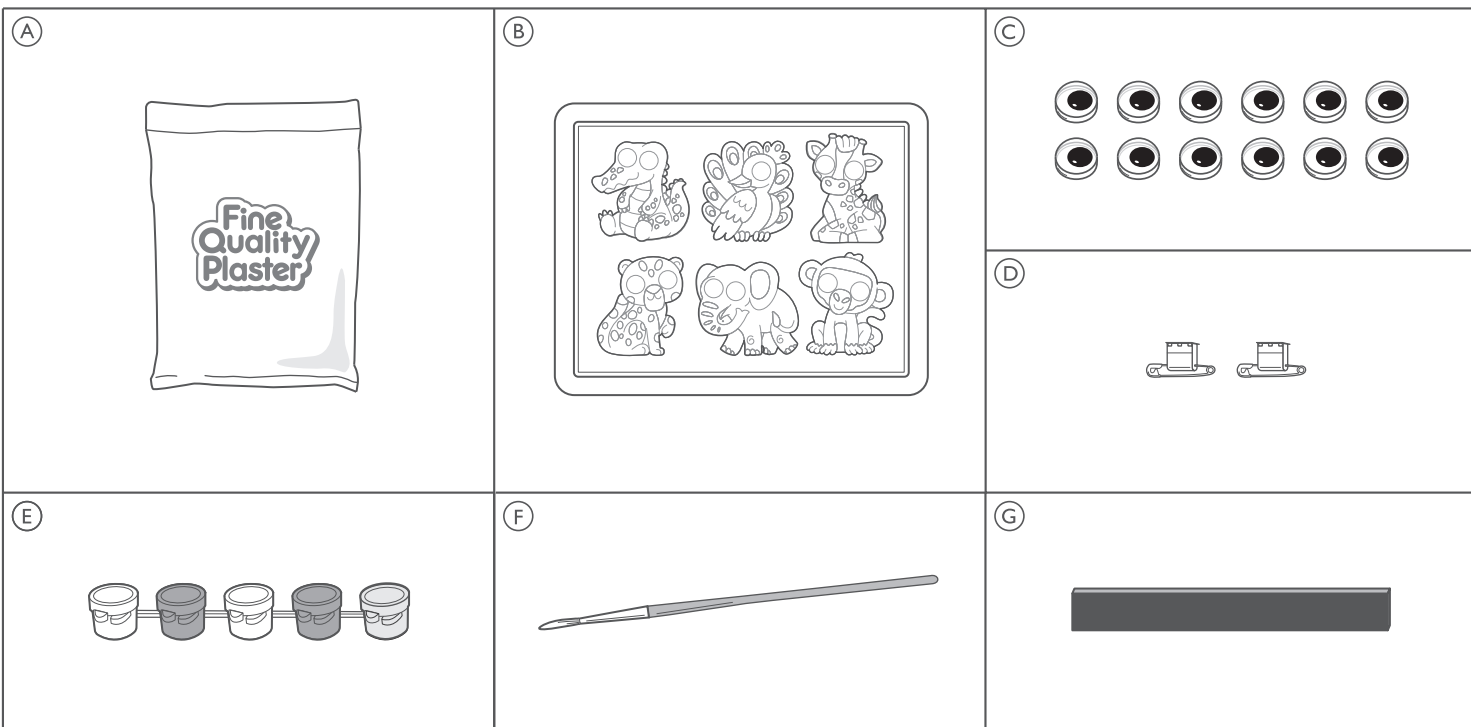
• Ova kemijska igračka nije prikladna za djecu mlađu od pet godina. Uporaba samo uz nadzor odraslih. Držite ovu kemijsku igračku podalje od djece mlađe od pet godina. Pročitajte i pridržavajte se priloženih uputa, sigurnosnih poruka i informacija o prvoj pomoći i čuvajte ih za kasnije korištenje. Nepravilno rukovanje gipsom može dovesti do ozljede ili narušavanja zdravlja. Izvodite samo one aktivnosti koje su navedene u uputama. Kako sposobnosti djeteta mogu varirati, čak i u određenoj dobnoj skupini, odrasli koji nadziru trebaju procijeniti koje su aktivnosti prikladne i sigurne za pojedino dijete. Odrasla osoba treba s djetetom porazgovarati o upozorenjima, uputama i mogućim opasnostima prije početka rada. • Aktivnost izvodite podalje od bilo kakvih smetnji i hrane. Prostor u kojem izvodite aktivnost treba biti dobro osvijetljen i prozračan te u blizini izvora vode. Radni prostor potrebno je očistiti odmah nakon izvođenja aktivnosti. Posebnu pozornost treba posvetiti sigurnom rukovanju lužinama i kiselinama. Preporučuje se koristiti stabilan stol s površinom koja je otporna na toplinu.

SIGURNOSNA PRAVILA

• Djecu ispod navedene dobne granice i životinje držite podalje od prostora izvođenja aktivnosti. • Komplet čuvajte izvan dohvata male djece. • Operite ruke nakon izvođenja aktivnosti. Očistite sav pribor nakon uporabe. • Nemojte koristiti pribor koji nije u sklopu kompleta ili nije preporučen u uputama za korištenje. • Nemojte jesti, piti ili pušiti u prostoru izvođenja aktivnosti. • Prašina od gipsa može nadražiti oči, nos i grlo. Nemojte stavljati materijal u usta. Ne udišite prašinu ili prah. Nemojte ga nanositi na tijelo. Izbjegavajte kontakt s očima.

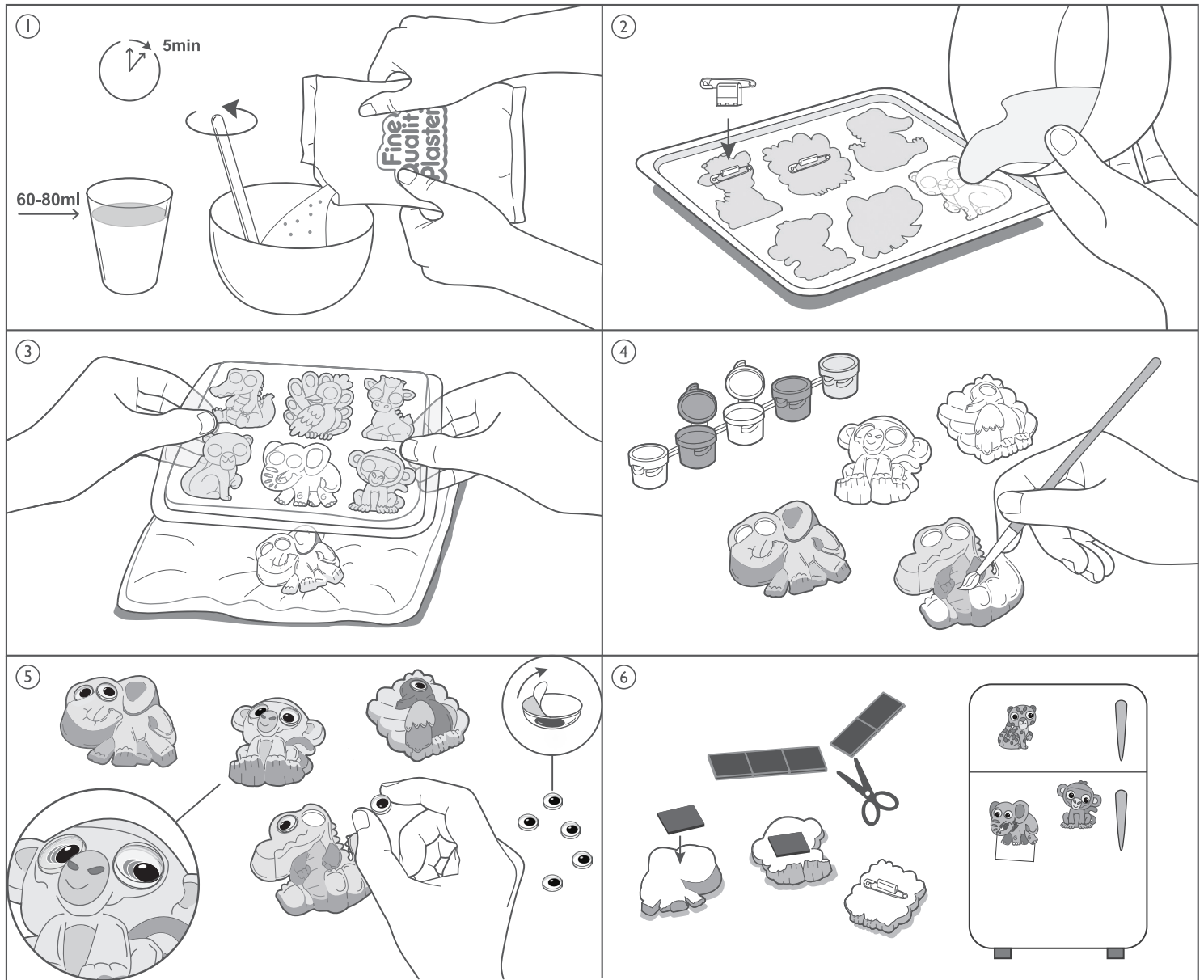
OSTALE NAPOMENE U VEZI GIPSANOG PRAHA

Prije nego počnete miješati gips, obratite pozornost na sljedeće: Prašak gipsa počinje se stvrdnjavati nakon što se pomiješa s vodom. To se odvija postupno pri čemu će se viskoznost smjese polako smanjivati dok smjesa ne postane tvrda. Prilikom miješanja uvijek pratite stanje gipsa. Izlijte smjesu u kalup kada smjesa postane poput glatke paste. To je otprilike tri do pet minuta nakon miješanja s vodom. Zgusne li se u „grudu“, teško će se oblikovati u kalupu. Preporučuje se da se postupci miješanja i oblikovanja dovrše unutar pet do deset minuta kako je navedeno na poleđini proizvoda. Na propisan način uklonite višak gipsa. Ne ulijevajte ostatke gipsa u odvod umivaonika ili kade jer može doći do začepljenja. Pribor za miješanje gipsa operite pod mlazom vode.



SADRŽAJ: Dio A: gipsani prah x1, Dio B: kalup x1, Dio C: pomične oči x12, Dio D: pribadače x2, Dio E: odstranjivač boje x1, Dio F: kist x1, Dio G: gumeni magnet x1.

UPUTE



1. MIJEŠANJE GIPSA

Napomena: prije početka, napominjemo da smjesu gipsa ne treba miješati dulje od pet minuta jer se smjesa počinje stvrdnjavati nakon dodavanja vode. Pripremite posudu za miješanje s glatkom unutarnjom površinom, štapić za miješanje i 60 do 80 ml vode. Otvorite vrećicu praha za gips (120 g) i ulijte je u posudu za miješanje. Počnite polako dodavati vodu, međutim, nemojte dodati svu vodu odjednom jer bi mješavina gipsa mogla postati previše rijetka za oblikovanje u kalupu. Umjesto toga, lagano miješajte smjesu dok polako dodajete vodu i pratite gustoću gipsa. U normalnim uvjetima vrećica gipsa postat će glatka pasta nakon što u nju dodate otprilike 60 do 80 ml vode. Privедite miješanje kraju unutar pet minuta nakon dodavanja vode. Gips se počinje stvrdnjavati nakon što se umiješa voda.

2. OBLIKOVANJE U KALUPU

Postavite kalup na ravnu površinu. Ulijte smjesu gipsa u šupljine. Nježno protresite kalup da biste se riješili mjehurića zraka. Ako želite izraditi bedževe za ukrašavanje majica ili torbi, nježno postavite pribadače na smjesu od gipsa.

3. OSTAVITE GIPS DA SE STVRDNE

To će trajati otprilike 60 minuta i pustit će malo topline na sobnoj temperaturi. Postavite komad meke tkanine na stol. Nakon što se gips potpuno stvrdnuo, lagano pritisnite kalup sa stražnje strane kako bi stvrdnuti gips prešao na pripremljenu tkaninu.

4. BOJENJE

Stvrdnuti gips možete početi bojiti kada je još vlažan. Međutim, za bolje rezultate preporučuje se pričekati da se gips potpuno osuši. Upotrijebite vlastitu shemu boja ili potražite ideje u ilustracijama prikazanim na pakiranju. Slijedite upute navedene u nastavku za miješanje boja kako biste dobili više boja. Ako potrebne boje nisu uključene, neke od uputa u nastavku možda se neće odnositi na vaš komplet za oblikovanje. Nebesko plava = bijela + plava, Narančasta = žuta + crvena, Boja limete = žuta + malo plave, Zelena = plava + žuta, Ljubičasta = crvena + plava, Bež = crvena + žuta + bijela, Smeđa = žuta + malo crvene + malo plave, Siva = bijela + malo žute + malo crvene + malo plave.

5. PRIČVRSTITE POMIČNE OČI

Nakon što se boja osušila, skinite podlogu s pomičnih očiju, a zatim ih postavite i zalijepite na očne šupljine životinja.

6. POSTAVLJANJE MAGNETA

Pričekajte da se gips potpuno stvrdne i osuši jer se magnet možda neće moći pričvrstiti za vlažnu površinu. Provjerite je li stražnja strana glatka. Ako nije, zamolite odraslu osobu da izbrusi stražnju stranu brusnim papirom (nije uključen u komplet). Priloženu magnetnu vrpcu izrežite na komade, duljine otprilike 20–25 mm. Podlogu odlijepite i čvrsto ju zalijepite na stražnju stranu stvrdnutog gipsa. Ako izrađujete bedževe i pričvrstili ste pribadače u 2. koraku, nije potrebno postavljanje magneta. Čestitamo! Vaše su životinje sa šašavim očima spremne.

Pitanja i primjedbe

Cijenimo vaše povjerenje te nam je vaše zadovoljstvo ovim proizvodom vrlo bitno. U slučaju da imate bilo kakve komentare ili pitanja ili vam ste pronašli manjkavosti ili neispravnosti u ovom setu molimo vas da se ne ustručavate kontaktirati distributera u vašoj državi: Singa H d.o.o. Petrovinska 4, Petrovina Turapoljska, 10410 Velika Gorica; telefon: 01 6260 331; e-mail: info@singa-h.hr. Također se možete obratiti i našem timu za marketinšku podršku na e-mail: infodesk@4M-IND.com, faks: (852) 25911566, tel (852) 28936241, Web: WWW.4M-IND.COM

