

13. Pričvrstite poklopac kućišta za baterije (G) na kućište za baterije dvama malim vijcima.

14. Pronađite dugačku ravnu cestu, pomaknite prekidač na položaj „ON“ i gledajte kako Trkaći autić na vjetar juri! Propeler se okreće velikom brzinom kad je motor uključen.

Kako bi se spriječila moguća ozljeda, ne dirajte ga prstima niti bilo kakvim predmetima. Potreban je stalan nadzor odraslih.

E. OTKLANJANJE PROBLEMA

Ako Trkaći autić na vjetar ne radi normalno:• Dodajte ulja ili maziva na dugu osovinu i osovinu prednjeg kotača. Ako motor ne radi ili radi sporo:• Pobrinite se da su baterije nove.• Provjerite jesu li baterije ispravno umetnute.• Provjerite dodiruju li sve četiri žice ispravan metalni priključak. Ako se Trkaći autić na vjetar kreće unatrag:• Propeler se okreće u krivu stranu. Maknite poklopce priključka, promijenite spojeve žica tako da odgovaraju dijagramu u 8. koraku i ponovno postavite poklopce priključka. Time će se propeler okretati u suprotnom smjeru. Ako se Trkaći autić na vjetar ne kreće pravocrtno:• Otpustite vijke koji spajaju dijelove, pobrinite se da je duga osovinu ravnomjerno umetnuta u stražnji podupirač osovine, zatim ponovno pričvrstite kotače.

F. NAČIN RADA

Baterije daju električnu energiju motoru, koji okreće propeler velikom brzinom. Lopatice propelera guraju zrak prema natrag. Zakoni fizike nalažu da svaka sila ima jednaku silu koja gura u suprotnom smjeru. To znači da svaki propeler gura zrak prema natrag, a zrak gura propeler prema naprijed. To je znanost na kojoj se temelji kretanje Trkaćeg autića na vjetar.

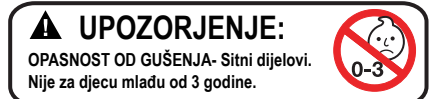
G. ZANIMLJIVE ČINJENICE

• Propeler ima lopatice koje guraju zrak dok se okreće. Lopatice su uglate poput klina radi učinkovitijeg guranja zraka. Lopatice su uvrnute jer se okreću puno brže na završecima nego na korijenu. • Automobili na propelerski pogon vrlo su rijetki. Automobil na propelerski pogon 1934. dosegao je vrtoglavu brzinu od 137 kilometara na sat (85 milja na sat). • Lebdjelice i plovila za skijanje na vodi koriste ogromne propelere koji guraju zrak (umjesto propelera koji guraju vodu) kako bi proizveli dovoljno energije za ubrzavanje. • Automobili na mlazni i raketni pogon rade na sličan način kao Trkaći autić na vjetar. Oni ispuštaju struju plinova prema natrag, što gura automobil prema naprijed. Svjetski rekord kopnene brzine drži Thrust SSC, koji pokreću dva mlazna motora.

PITANJA I KOMENTARI

Cijenimo vaše povjerenje te nam je vaše zadovoljstvo ovim proizvodom vrlo bitno. U slučaju da imate bilo kakve komentare ili pitanja ili vam ste pronašli manjkavosti ili neispravnosti u ovom setu molimo vas da se ne ustručavate kontaktirati distributera u vašoj državi: Singa H d.o.o. Petrovinska 4, Petrovina Turopoljska, 10410 Velika Gorica; telefon: 01 6260 331; e-mail: info@singa-h.hr. Također se možete obratiti i našem timu za marketinšku podršku na e-mail: infodesk@4M-IND.com, faks: (852) 25911566, tel (852) 28936241, Web: WWW.4M-IND.COM

TRKAĆI AUTO NA VJETAR



ZA RODITELJE: MOLIMO PROČITAJTE OVE UPUTE PRIJE NO ŠTO DAJETE SAVJETE VAŠEM DJETETU

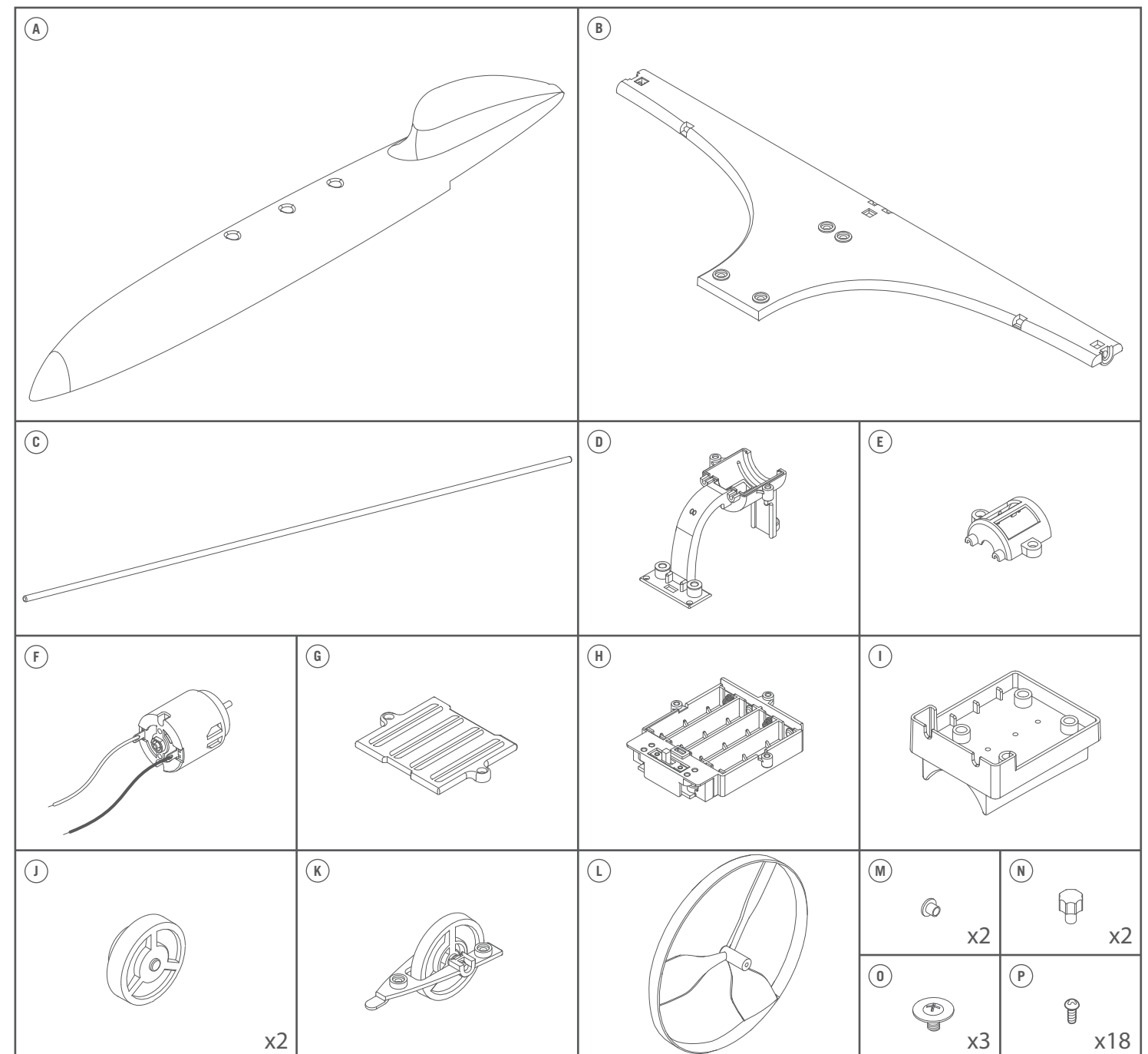
A. SIGURNOSNE PORUKE

1) Ovaj je komplet namijenjen djeci od 10 ili više godina. Cjelokupno sastavljanje i operacije vezane uz projekt trebaju se izvoditi pod nadzorom odrasle osobe. 2) Propeler se okreće velikom brzinom kad je motor uključen. Kako bi se spriječila moguća ozljeda, ne dirajte ga prstima niti bilo kakvim predmetima. Potreban je stalan nadzor odrasle osobe. 3) Provjerite je li prekidač isključen dok umećete/zamjenjujete baterije. U protivnom će se propeler odmah početi okretati čim su umetnute sve baterije. Potreban je nadzor odrasle osobe. 4) Kako bi se spriječili mogući kratki spojevi, nikada ne dodirujte spojeve unutar pretinca za baterije bilo kakvim metalnim predmetom. 5) Pažljivo proučite plastični propeler prije nego što ga stavite na osovinu motora. Ako vidite bilo kakvo oštećenje na lopaticama ili vanjskom rubu, ne pokrećite motor. Pogledajte odjeljak Pitanja i primjedbe na ovoj stranici i kontaktirajte našu korisničku službu radi zamjene. 6) Ovaj komplet i gotovi proizvod sadrže sitne dijelove koji mogu predstavljati opasnost od gušenja ako se koriste neprimjereno. Držati podalje od djece mlađe od 3 godine.

B. UPOTREBA BATERIJE

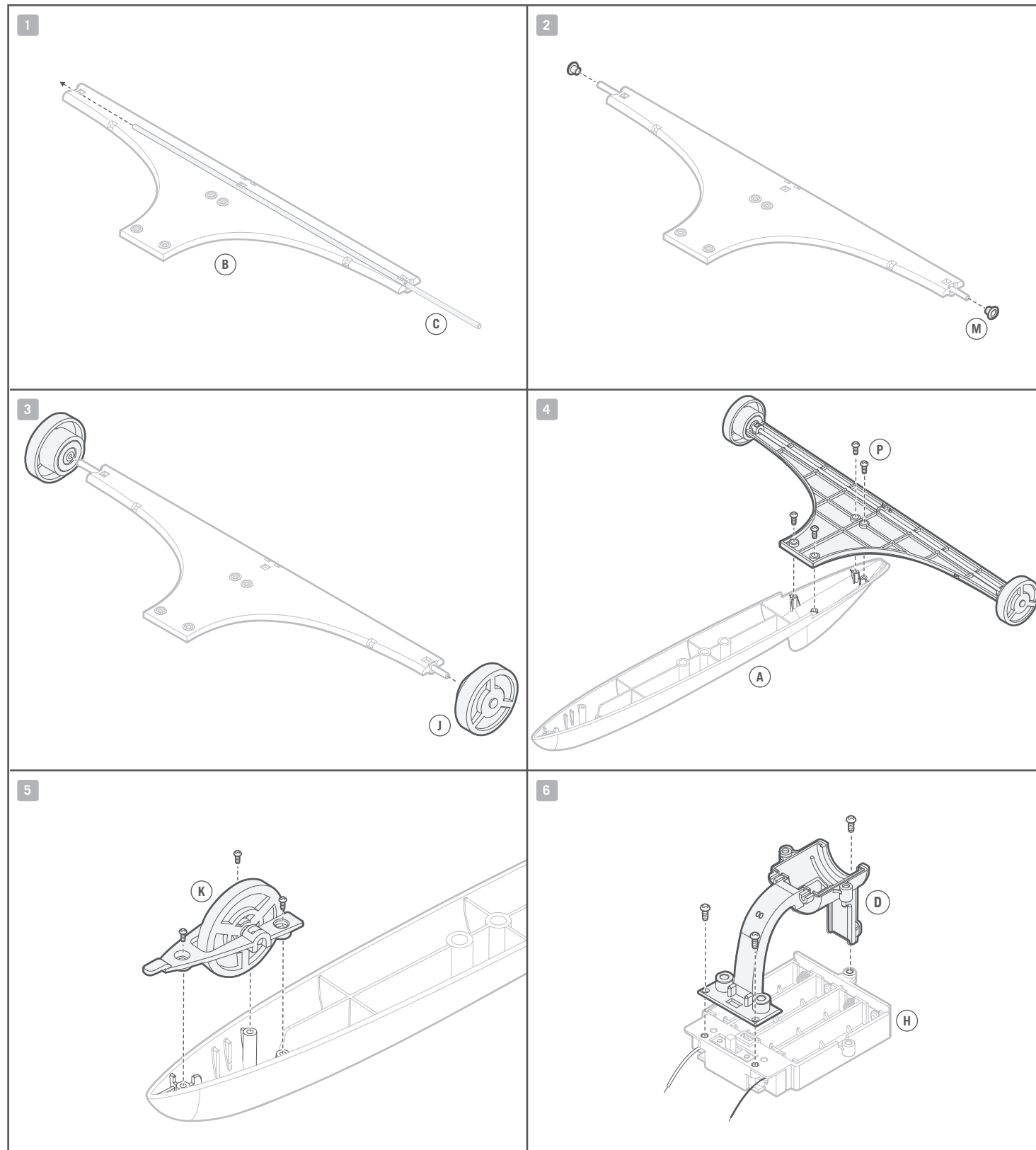
1) Potrebne su četiri baterije AAA od 1,5 V (nisu uključene u komplet). 2) Za bolje rezultate uvijek koristite nove baterije. 3) Provjerite jesu li baterije umetnute ispravno s obzirom na polaritet. 4) Izvadite baterije iz kompleta kada nije u uporabi. 5) Odmah zamijenite istrošene baterije kako biste izbjegli moguća oštećenja kompleta. 6) Punjive baterije moraju se izvaditi iz kompleta prije ponovnog punjenja. 7) Punjive baterije moraju se ponovno puniti pod nadzorom odrasle osobe. 8) Pazite da priključci za napajanje u kućištu za baterije ne izazovu kratki spoj. 9) Ne pokušavajte puniti nepunjive baterije. 10) Ne kombinirajte nove i stare baterije. 11) Ne kombinirajte alkalne, standardne (ugljik-cink) i punjive baterije.

C. SADRŽAJ

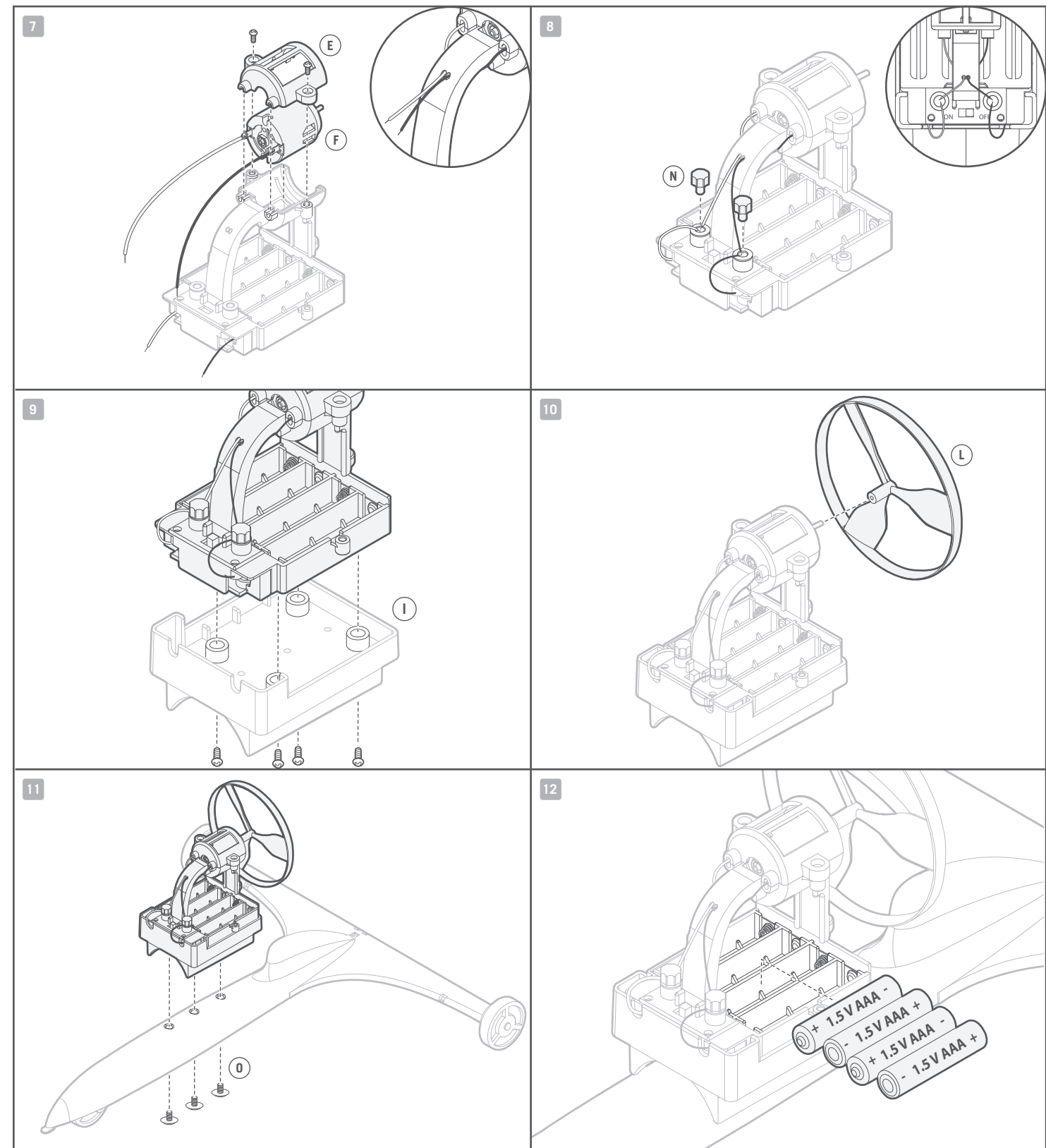


Dio: A: trup autića, B: stražnji podupirač osovine, C: duga osovinu, D: držač motora, E: poklopac motora, F: motor, G: poklopac kućišta za baterije, H: kućište za baterije, I: spoj kućišta za baterije, J: stražnji kotač x 2, K: prednji kotač, L: propeler, M: metalna očica x 2, N: poklopac priključka x 2, O: ravni vijak x 3, P: mali vijak x 18. Također potrebno, ali nije uključeno u komplet: mali križni odvijač i 4 x baterija AAA od 1,5 V.

D. SASTAVLJANJE



1. Ugurajte dugu osovinu (C) u stražnji podupirač osovine (B) kao što je prikazano.
2. Pobrinite se da je duga osovinica centrirana. Zatim umetnite metalnu očicu (M) preko jednog kraja duge osovine i pritisnite je na bok stražnjeg podupirača osovine. Ponovite postupak na drugoj strani.
3. Pričvrstite stražnji kotač (J) na svaki kraj duge osovine.
4. Okrenite trup, zatim pričvrstite stražnji podupirač osovine na stražnje četiri rupice trupa autića (A) četirima malim vijcima (P) kao što je prikazano. Ravna strana stražnjeg podupirača osovine i trup autića trebaju biti okrenuti prema dolje tijekom pričvršćivanja ta dva dijela.
5. Pričvrstite prednji kotač (K) na tri rupice na prednjoj strani trupa autića trima malim vijcima. Ravna strana rupica za vijke prednjeg kotača treba biti okrenuta od trupa autića.
6. Pričvrstite držač motora (D) na vrh kućišta za baterije (H) trima malim vijcima.



7. Stavite motor (F) u držač motora kao što je prikazano. Pobrinite se da su žice poravnate u skladu s dijagramom. Stavite poklopac motora (E) preko motora i učvrstite ga dvama malim vijcima. Zatim ugurajte crvene i crne žice motora kroz rupice na prednjoj strani držača motora kako biste se pripremili za idući korak.
8. Umetnite crvene žice u priključak najbliži oznaci „ON“ na kućištu za baterije i učvrstite ih poklopcem priključka (N). Ponovite postupak s crnim žicama u drugom priključku. Pogledajte dijagram kako biste se pobrinuli da su žice ispravno spojene.
9. Pričvrstite kućište za baterije na spoj kućišta za baterije (I) četirima malim vijcima.
10. Postavite propeler (L) na osovinu motora.
11. Pričvrstite spoj kućišta za baterije na vrh trupa autića trima ravnim vijcima (O).
12. Pobrinite se da je prekidač u položaju „OFF“ prije umetanja 4 baterije AAA od 1,5 V u kućište za baterije.