

NAREDI IN POBARVAJ 3D PASJI MLADIČKI

UPOZORJENJE:

OPASNOST OD GUŠENJA- Sitni dijelovi.
Nije za djecu mlađu od 3 godine.



ZA RODITELJE: MOLIMO PROČITAJTE OVE UPUTE
PRIJE NO ŠTO DAJETE SAVJETE VAŠEM DJETETU

Upozorenje! Ova igračka nije prikladna za djecu mlađu od pet godina. Koristiti samo pod nadzorom odraslih. Prije uporabe pročitati upute, slijediti ih i sačuvati. Preporučena dob: 5+
Upozorenje! Igračka nije prikladna za djecu mlađu od tri godine. Mali dijelovi. Opasnost od gušenja.

SIGURNOSNE PORUKE ZA KORIŠTENJE GIPSA

U Europskoj uniji setovi za odlijevanje pomoću gipsa smatraju se kemijskim igračkama. Molimo vas da pročitate upozorenja i upute prije nego što započnete s radom.

GIPS U PRAHU

Gips u prahu koji se nalazi u ovom setu je oblik kalcijevog sulfata. Materijal je siguran za namijenjenu uporabu. Ipak se preporučuje da operete ruke nakon korištenja. Ako imate neke poznate alergije, posavjetujte se sa svojim liječnikom prije korištenja ovog seta. Ako dođe do slučajnog unosa materijala u tijelo posavjetujte se s liječnikom. Za više informacija nazovite lokalni centar za zdravlje ili našeg distributera.

INFORMACIJE O PRVOJ POMOĆI

Ako progutate materijal: Isprati usta vodom te popiti svježu vodu. NE IZAZIVATI POVRAĆANJE. Trenutno potražite savjet liječnika. Ako sumnjate na veću ozljedu, odmah potražite liječničku pomoć. Ponesite kemikalije kao i posudu u kojoj se nalaze sa sobom. U slučaju ozljede obavezno tražiti pomoć liječnika. U slučaju kontakta s očima: isprati oko s velikom količinom vode, držati oko otvoreno. Odmah potražiti liječničku pomoć.

SAVJET ZA NADZOR ODRASLE OSOBE

- Ovaj kemijski set je namijenjen sam za djecu stariju od 5 godina. Pročitati i pridržavati se ovih uputa, sigurnosnih pravila i informacija o prvoj pomoći te sačuvati ih za kasnije savjetovanje. Neproispisno rukovanje gipsom može dovesti do ozljeda i oštećenja zdravlja. Izvodite samo aktivnosti koje su navedene u uputama. Kako sposobnosti djeteta mogu varirati, čak u određenoj dobnoj skupini, na roditelju je da odabere za koje aktivnosti je dijete sposobno. Odrasla osoba treba prokomentirati upozorenja, upute i moguće opasnosti s djetetom prije početka rada.

- Područje oko mjesta na kojemu se izvodi aktivnost trebalo bi biti čisto, bez smetnji te ne u blizini hrane. Trebalo bi biti dobro osvijetljeno, prozračno i blizu izvora vode. Radnu površinu odmah počistiti nakon završetka aktivnosti. Posebnu pažnju treba obratiti pri korištenju baza i kiselina. Aktivnosti izvoditi na čvrstom stolu otpornom na toplinu.

SIGURNOSNA PRAVILA

- Djecu mlađu od zadane dobi i kućne ljubimce držati podalje od aktivnosti. - Set skladištiti van dohvata djece. - Oprati ruke nakon završetka rada. Očistiti svu korištenu opremu. - Ne koristiti nikakvu opremu koja nije sadržana u setu ili nije preporučena. - Ne jedite, pijte ili pušite u području na kojemu se izvodi aktivnost. - Prah gipsa može izazvati iritaciju očiju, nosa ili grla. Ne stavljajte materijal u usta. Ne udišite prašinu gipsa. Ne nanosite materijal na tijelo. Izbjegavati kontakt s očima.

U slučaju slučajnog unošenja materijala u tijelo odmah kontaktirati lokalnu bolnicu ili pružatelja zdravstvene pomoći za više informacija. Također možete zadržati sljedeće informacije od distributera:

INSTITUT ZA MEDICINSKA ISTRAŽIVANJA I
MEDICINU RADA
Centar za kontrolu otrovanja

Ksaverska cesta 2, Zagreb
(01) 23 48 342
Hitni poziv 112

OSTALE NAPOMENE U VEZI GIPSA

Prije nego počnete miješati gips imajte ovo na umu:

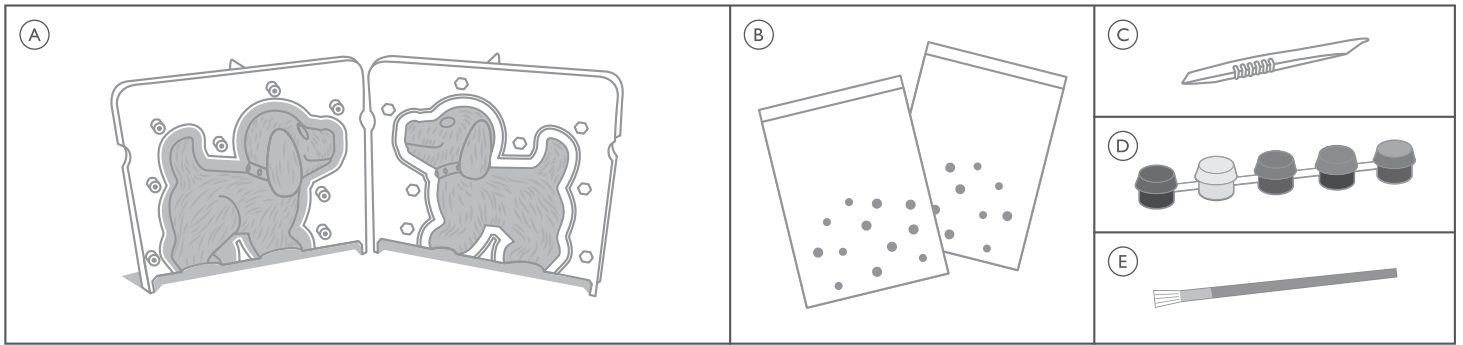
Prah gipsa počinje se stvrdnjavati nakon miješanja s vodom. To je postupan proces u kojemu se viskoznost smjese polagano smanjuje dok ne postane čvrsta. Uvijek nadgledajte stanje gipsa tijekom miješanja. Odlijevanje izvedite tek kada je smjesa kao jednolična pasta. To se dogodi otprilike 3 do 5 minuta nakon miješanja s vodom. Ako se počne stvarati "grudica" teško ćete ga rasporediti u kalupe. Preporučuje se da se koraci miješanja i odlijevanja oblika izvede unutar 5 do 10 minuta.

Pravilno se riješite ostataka gipsa. Ne ulijevajte ostatke gipsa kao ni prah gipsa u odvod umivaonika ili kade jer može doći do začepljenja. Operite pribor korišten za miješanje pod mlazom vode.

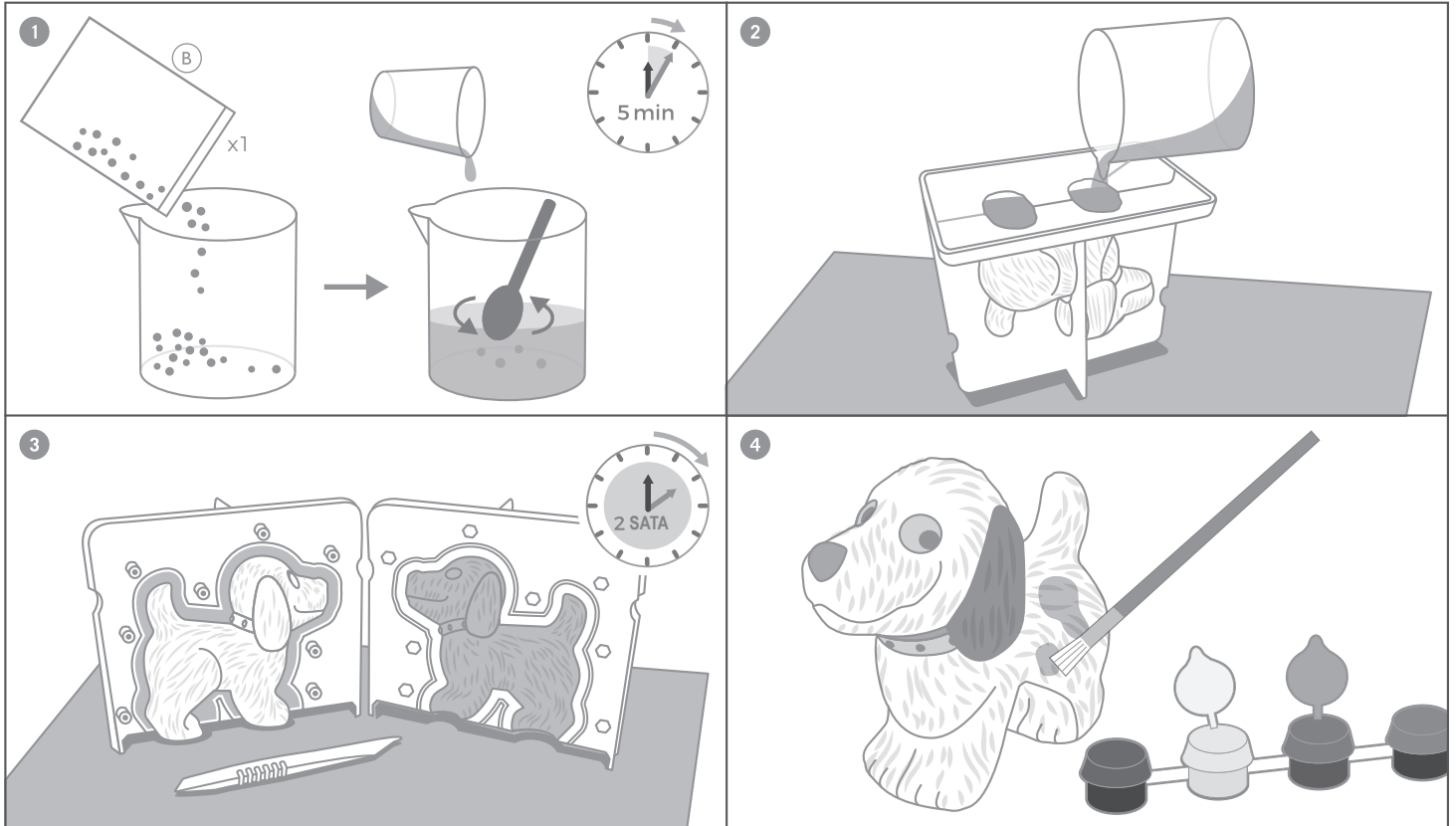
PITANJA I KOMENTARI

Cijenimo vaše povjerenje te nam je vaše zadovoljstvo ovim proizvodom vrlo bitno. U slučaju da imate bilo kakve komentare ili pitanja ili vam ste pronašli manjkavosti ili neispravnosti u ovom setu molimo vas da se ne ustručavate kontaktirati distributera u vašoj državi: Singa H d.o.o. Petrovinska 4, Petrovina Turopoljska, 10410 Velika Gorica; telefon: 01 6260 331; e-mail: info@singa-h.hr. Također se možete obratiti i našem timu za marketinšku podršku na e-mail: infodesk@4M-IND.com, faks: (852) 25911566, tel (852) 28936241, Web: WWW.4M-IND.COM

SADRŽAJ



UPUTE



Dio A: kalupi za pse (2 dijela), Dio B: 2 vrećice gipsanog praha x 2, Dio C: alat za rezbarenje, Dio D: traka za boju, Dio E: kist.

1. MIJEŠANJE GIPSA

Sljedeće upute odnose se na miješanje JEDNE vrećice gipsa odjednom. Prije početka imajte na umu da se smjesa gipsa ne smije miješati dulje od 5 minuta jer se počinje stvrdnjavati nakon dodavanja vode. Pripremite posudu za miješanje glatke unutarnje površine, štapić za miješanje i približno 50 do 70 ml (1,7 do 2,4 oz) vode. Otvorite vrećicu gipsanog praha (100 g/ 3,5 oz) i ulijte je u zdjelu za miješanje. Počnite polako dodavati vodu, no nemojte dodavati svu vodu odjednom jer to može učiniti smjesu gipsa previše tekućom za oblikovanje. Umjesto toga lagano miješajte smjesu dok polako dodajete vodu i pratite konzistenciju gipsane paste. U normalnim uvjetima vrećica gipsa postat će glatka pasta nakon dodavanja približno 50 do 70 ml vode. Ne zaboravite završiti miješanje u roku od 5 minuta od početka dodavanja vode, budući da se gips počinje stvrdnjavati nakon što se umiješa voda.

2. OBLIKOVANJE

Sastavite kalup spajanjem odgovarajućih polovica. Pazite da se dva dijela čvrsto spoje zajedno kako biste izbjegli curenje tijekom oblikovanja.

Kalup stavite na ravnu površinu. Ulijte smjesu gipsa u šupljine.

Lagano protresite kalup kako biste se riješili mjehurića zraka.

Ovo je važan korak za stvaranje savršenog psa.

3. OSTAVITE GIPS DA SE STVRDNE

To će trajati otprilike 120 minuta i oslobodit će nešto topline na sobnoj temperaturi. Pripremite komad meke tkanine na stolu.

Nakon što se gips potpuno stvrdne, nježno razdvojite dvije strane kalupa kako biste izbjegli pucanje. Zatim upotrijebite alat za izradu kako biste zagladili šav kalupa i sve grube rubove.

4. BOJENJE I UKRAŠAVANJE

Stvrdnuti gips možete početi bojiti dok je još vlažan. Međutim, za najbolje rezultate preporučuje se pričekati dok se gips potpuno ne osuši. Obojite prema vlastitoj želji ili pogledajte ilustracije prikazane na ambalaži.

Slijedite vodič za miješanje boja u nastavku da biste dobili više boja. Neki od sljedećih vodiča možda se neće odnositi na vaš pribor ako nisu uključene potrebne boje.

- Tamnoplava = crvena + plava
- Nebesko plava = bijela + plava
- Narančasta = žuta + crvena
- Tirkizna = plava + bijela + malo žute
- Boja limete = žuta + malo plave
- Ružičasta = bijela + malo crvene
- Ljubičasta = plava + crvena